

## TEMA DEL DIA

**REHABILITACIÓ DEL PATRIMONI** ▶ La basílica de Santa Maria de Manresa podria tenir un nou conveni després de l'estiu. Fa més de set mesos que van acabar les obres de la darrera fase de l'acord anterior, dels anys 2014, 2015 i 2016. El nou també serà per a tres anys i tindrà les mateixes aportacions

# El cinquè conveni de la Seu està redactat i amb projecte, però pendent de signar-se

▶ Les obres corresponents a l'últim acord van acabar a final de l'any passat i la previsió és que el nou es rubriqui després de l'estiu

**Gemma Camps**

MANRESA

■ Les institucions que aporten diners per a la rehabilitació de la basílica de la Seu de Manresa tenen el cinquè conveni damunt la taula. Ja hi ha decidida la quantitat (720.000 euros) i la durada de l'acord (tres anys), i també hi ha fet el projecte de les obres per a la primera fase, la d'aquest 2017. Només cal que el signin, la qual cosa es preveu que facin després de l'estiu, de manera que la intervenció, una vegada tancada la contractació de l'empresa responsable, pugui començar i no s'eternitzi tot més del necessari, com ha passat en ocasions anteriors.

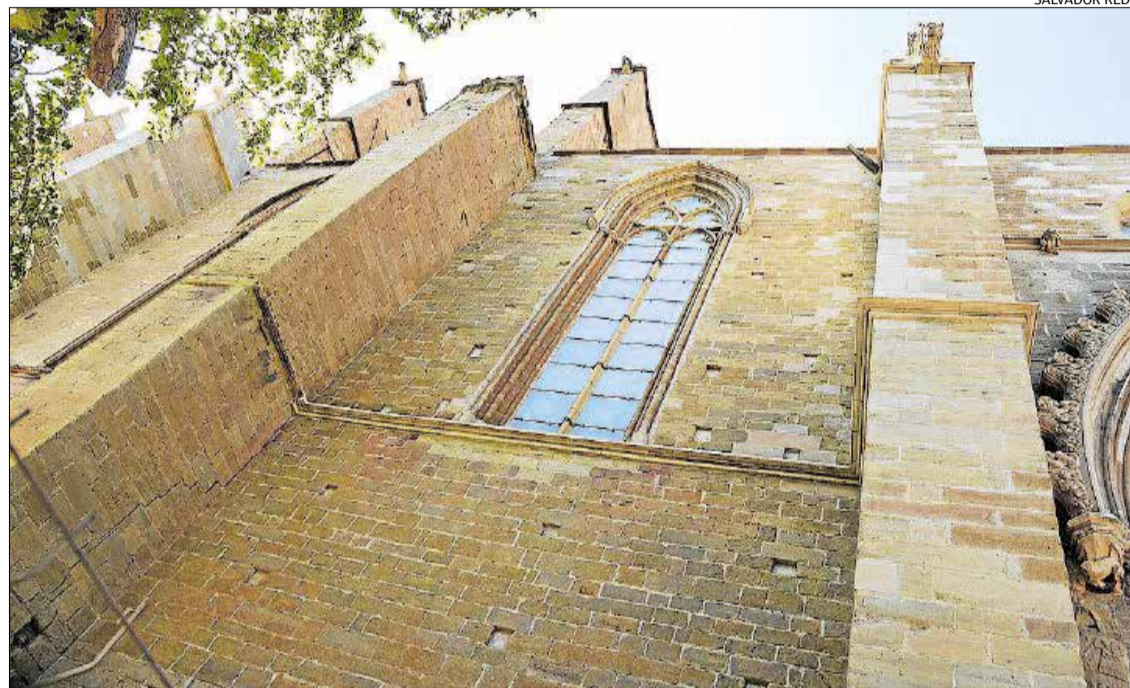
Un dels aspectes que generen més incertesa quan s'acaba un conveni de la Seu és si hi haurà prou predisposició per part d'algunes de les institucions que el subscriuen (Generalitat, Diputació, Ajuntament i bisbat de Vic, propietari de la basílica) per tirar endavant el proper. I, si n'hi ha alguna que no acaba de fer el pas endavant, aconseguir que les altres facin pressió perquè no s'encanti. En els dos darrers, l'Ajuntament ha tingut un paper essencial per aconseguir-ho.

Per trobar un exemple dels problemes per reeditar aquests convenis no cal anar gaire lluny. El corresponent als anys 2014, 2015 i 2016 no només va implicar rebaixar les aportacions i les anualitats respecte a l'anterior, sinó que, a més a més, fins que no es va signar, va implicar tenir un any i mig el temple sense obres. Malgrat que l'acord es va anunciar l'abril del 2014, no van començar fins al setembre.

## La basílica estrenarà acord sense Asarta ni Guerrero, dues figures cabdals al temple durant dècades

G. C. MANRESA

■ Les properes obres a la Seu ja no les dirigirà l'arquitecte que se n'ha encarregat durant prop de 40 anys i que va redactar el pla director del temple. Francesc Xavier Asarta s'ha retirat aquest any, després de finalitzar la darrera intervenció a la Seu. Tot indica que seu substitut serà el jove arquitecte Jaume Soldevila, fill de l'aparellador de les obres de la Seu, que es diu igual que ell. Soldevila fill fa temps que segueix de prop les intervencions al monument.



El mur de la façana sud situat a l'esquerra del portal de Sant Antoni és el darrer que s'ha restaurat

Tot i estar pactat com un conveni per a tres anys, les institucions van decidir que cada any signarien una addenda que deixava oberta la porta a fer aportacions més elevades que la fixada de 240.000 euros l'any, la qual cosa no ha passat.

### L'addenda d'un any a l'altre

Els dos darrers anys, 2015 i 2016, la signatura d'aquesta addenda també ha estat un motiu de preocupació, perquè no s'ha fet amb la rapidesa desitjada per poder encavalcar les obres d'una fase amb les altres. De fet, en la corresponent a l'any passat, les obres, tot i que havien d'estar acabades el 30 de novembre, a data del 20 de juliol no estaven ni contractades, feina que

**Tot i estar acordat com un conveni per a tres anys, les institucions van pactar que cada any signarien una addenda**

**Les obres segueixen el pla director de l'arquitecte Francesc Xavier Asarta, que el va presentar l'octubre del 2001**

correspon al bisbat. Finalment, es van poder acabar a final d'any. No van ser les darreres fetes al temple el 2016. Gràcies a un acapte organitzat pels Amics de la Seu, entitat que ja fa 45 anys que en té cura i que treballa per a la seva restauració, el maig passat van acabar unes obres,

també a la façana sud, on s'han concentrat les darreres, que van servir per restaurar sencer fins al primer terrat, el mur situat a l'esquerra del portal de Sant Antoni. L'actuació va costar 44.770,86 euros. Inicialment, eren uns diners que els Amics de la Seu van començar a recollir el 2011 per restaurar el vitrall i la finestra de la capella de la Puríssima, que estaven molt malmesos, però, aquesta restauració es va acabar fent dins del conveni 2014-2015-2016 (en concret, el 2014), de manera que els diners recollits es van poder destinar a una altra part del temple. El març passat es va fer un acte simbòlic de posada d'una primera pedra de l'obra per part de tres dels Amics de la Seu.

### Intent de més diners i anys

Tot indica que el nou conveni per als anys 2017, 2018 i 2019 podria trigar menys que l'anterior i que les institucions signants estarien a punt de rubricar-lo. **Regió7** ha sabut que, inicialment, l'Ajuntament va intentar que durés més anys i que les aportacions fossin més abundoses, però que, al final, s'ha acordat repetir el model del darrer, de tres anys (coincidint amb el que queda de mandat a l'equip de govern a l'Ajuntament de Manresa) i 720.000 euros en total.

Les obres segueixen el pla director de l'arquitecte Francesc Xavier Asarta, que el va presentar l'octubre del 2001. Aquell any es va signar el primer conveni (vegeu la pàgina 3).



Jaume Soldevila, Francesc Xavier Asarta i Jaume Soldevila (fill)



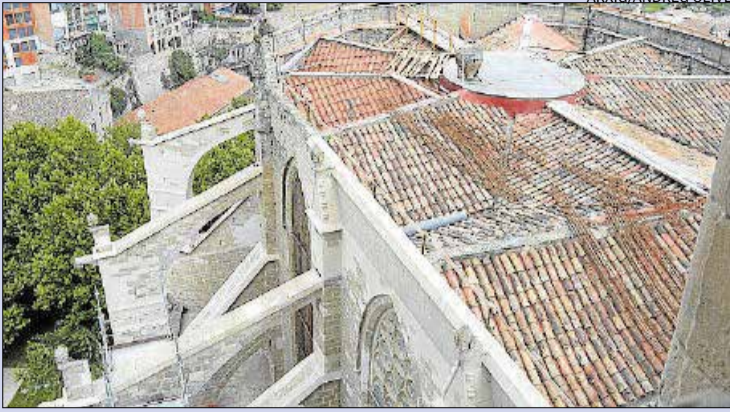
Lluís Guerrero

↓  
**LA XIFRA**  
**720** MIL

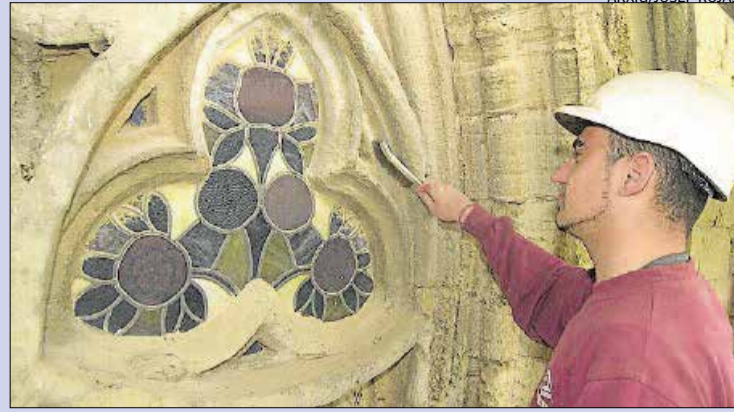
**La quantitat del conveni serà igual que la de l'últim**

▶ 720.000 euros. Són els diners que és previst que invertiran les quatre institucions que han de signar el conveni per a la restauració de la Seu per als anys 2017, 2018 i 2019: Generalitat, Diputació de Barcelona, Ajuntament de Manresa i bisbat de Vic, propietari de la basílica. Vol dir que en cada anualitat hi haurà 240.000 euros per les obres, i que cada part n'hi posarà 60.000 l'any.

## ELS QUATRE ACORDS



ARXIU/ANDREU OLIVÉ



ARXIU/JOSEP ROJAS

### El primer conveni, que va ser a cinc bandes, va consolidar el temple

► El primer conveni va durar quatre anys (del 2001 al 2004) i va suposar una inversió d'1,5 milions d'euros entre el ministeri de Cultura, la Generalitat, la Diputació, l'Ajuntament i el bisbat. Entre d'altres, es va restaurar la coberta superior i es va consolidar el temple ancorant-lo amb una ànima d'acer fins a 11 metres sota terra.

### El baptisteri gairebé va acaparar totes les obres del segon acord

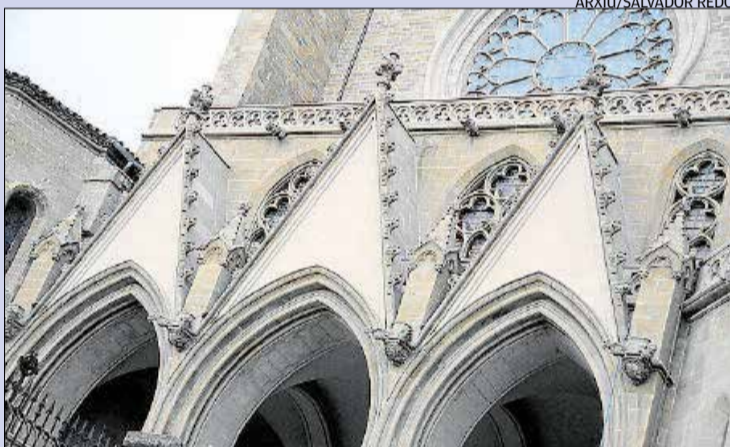
► L'acord corresponent al període entre els anys 2005 i 2008 va baixar dels 1,5 milions d'euros del primer a 1,2, perquè el ministeri de Cultura va decidir despenjar-se'n, i hi van quedar les 4 institucions d'ara. El baptisteri del monument pràcticament va protagonitzar tota la intervenció. Es va restaurar de dalt a baix, inclosos els vitralls, que es van fer nous de trinca, i els dos contraforts més immediats.



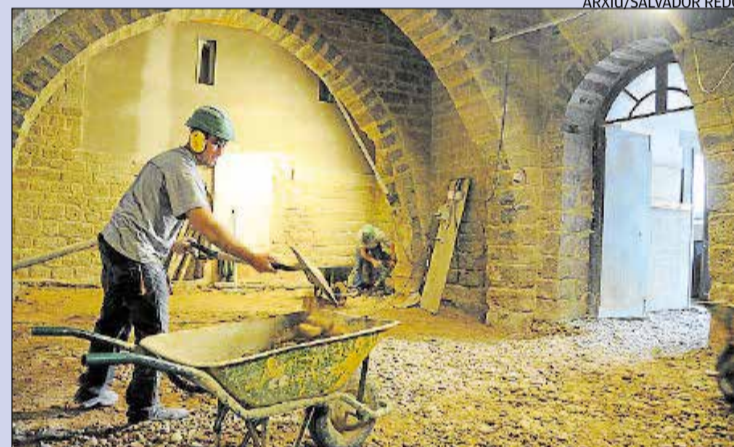
ARXIU/SALVADOR REDÓ



ARXIU/SALVADOR REDÓ



ARXIU/SALVADOR REDÓ



ARXIU/SALVADOR REDÓ

### Amb el tercer pacte es van fer la sala gòtica i la façana de la Reforma

► Del 2009 al 2012 es van portar a terme les obres del tercer conveni. La inversió va ser de prop d'1,4 milions d'euros entre les quatre institucions, si bé els Amics de la Seu van assumir el 25% de l'aportació del bisbat. Va incloure la restauració de la sala gòtica i la connexió amb el claustre amb un nou accés i tota la façana de la Reforma de la balconada en avall, inclòs l'atri, les parets i les escales.

### La desfeta façana sud ha centrat les millors dels darrers tres anys

► El darrer conveni, fins ara, va rebaixar en anys i en diners els tres anteriors. Va reduir la durada de quatre a tres, del 2014 al 2016, amb una inversió total de 720.000 euros. La façana sud, la que dona al riu, va acaparar les intervencions, que han servit per recuperar murs, contraforts, finestrals, gàrgoles, pinacles i alguns arcbotants. El mal estat dels finestrals no va permetre fer tot el previst.



ARXIU/MIREIA ARSO



ARXIU/MIREIA ARSO

## Amb les properes obres quedarà feta tota la façana sud fins al primer terrat

G. C. MANRESA

■ Quan finalitzin les obres previstes aquest 2017 a la Seu, tota la façana sud fins a l'alçada del primer terrat quedarà restaurada. A partir d'aquí, les actuacions ja s'hauran de fer a la part de dalt, des d'aquest terrat on, si bé s'ha intervingut en algun arcbotant, queda molta feina per fer.

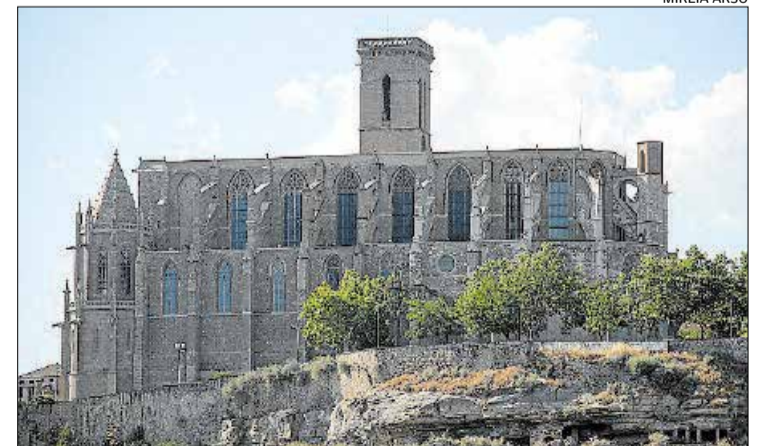
Un tram de mur (el que dona a la capella de Sant Antoni Maria Cla-

ret), un vitrall, el contrafort de la dreta amb gàrgoles i pinacles inclosos i tres o quatre trams de terrat conformen l'actuació que s'executarà amb els 240.000 euros d'aquest 2017.

L'actuació es tornarà a concentrar a la façana sud de la basílica, que és on s'han fet més millors els últims anys, ja que és la part del monument manresà que estava més malmesa, fruit dels moviments estructurals

que en el seu dia van obligar a fer-hi una important operació de consolidació. Per tant, necessitava amb urgència que s'hi intervingués.

La Col·legiata Basílica de Santa Maria de Manresa, construïda sobre un edifici romànic del segle XII, és un dels exemples més representatius del gòtic català. Malgrat ser coneguda amb el nom de la Seu, no ha estat mai una seu catedralícia.



MIREIA ARSO

La basílica de la Seu de Manresa vista per la banda de la façana sud