



GÀRGOLES

► Cadascun dels quatre escuts de la façana és presidit per dues gàrgoles. Juntament amb els escuts, s'han hagut de refer totes perquè s'havien anat erosionant i perdent la seva morfologia. El treball resultant és impecable.



FORNÍCULES AMB PEDRA DE TALAMANCA

► Jaume Soldevila, aparellador de les obres, mostra la decoració que hi ha a la banda interior dels capitells. La part més grisa i clara és feta nova amb pedra de Talamanca. Forma part d'unes fornícules on mai no hi ha hagut imatges.



DOS CAPS QUE NO HI EREN

► La imatge de detall és de quatre de les figures que decoren un dels capitells. Dues d'aquestes figures, l'home amb barba i l'infant amb els cabells ondulats, no tenien cap, i la restauració s'ha aprofitat per solucionar-ho.

OBRA D'ORFEBRERIA ► Completar amb pasta de pedra alguns elements molt deteriorats i, en altres casos, fer-los totalment nous. És la feina que ha implicat la restauració que s'està fent de la part central de la façana frontal de la Seu de Manresa. Les obres s'allargaran fins a l'octubre

El mal estat de la façana frontal de la Seu ha obligat a refer tota l'ornamentació

► Els Amics de la Seu remarquen que els propers quatre mesos seran clau per renovar el conveni i no haver d'aturar les obres quan finalitzi la fase actual

GEMMA CAMPS | MANRESA

► Apreciar el treball dels picapedrers per fer recuperar a l'ornamentació de la basílica de la Seu de Manresa tota la seva esplendor només és possible a curta distància. Una manera és pujar a la bastida aixecada davant la façana oest del temple. És el que va fer aquest diari per fotografiar la barana de sota la rosassa, els finestrals, pinacles, frondes, gablets, escuts, gàrgoles, arquivoltes i capitells. Tots aquests elements, bona part dels quals estaven desfets o molt desfigurats fruit de l'erosió, han recuperat l'esplendor després d'un treball intens de setze mesos.

Les obres actuals, que acabaran l'octubre del 2012, hauran durat dos anys justos, en els quals s'haurà restaurat de dalt a baix la part central de la façana oest, obra d'Alexandre Soler i March. Actualment, els operaris de l'empresa Cots i Claret treballen en el sostre de l'atri. Paral·lelament, com s'ha fet amb els murs de fora, s'ha netejat i sanejat la pedra de les parets, que estava ennegrida perquè, en temps de la guerra, a l'atri hi havien encès foc perquè hi havia les cuines dels refugiats. També se n'han substituït algunes pedres. Queda per restaurar el terra, del qual canviaran el 50% de les lloses, explica Jaume Soldevila, aparellador de les obres, i la malmesa porta d'accés a l'interior del temple. De la part de fora es restaurarà l'escalinata frontal, molt deteriorada i plena de vegetació.

En les obres treballen un encarregat, dos picapedrers, que són els que fan els treballs més de detall, com refer completament els elements o fer-hi afegitons amb pasta de pedra, entre tres i quatre paletes i dos guixaires.

Quatre mesos clau

A manca, encara, de veure el resultat final de la restauració de la que havia de ser l'entrada principal a la basílica manresana, Lluís Guerrero, vicepresident de l'Associació dels Amics de la Seu, que vetlla pel temple, ressalta que «està quedant amb un grau de dig-

nar el darrer trimestre de l'any». Mentrestant, l'associació va fent petites passes. Explica que la Seu va rebre el mes passat una visita exhaustiva del director general d'Afers Religiosos, Xavier Puigdollers, que «ens va prometre el seu suport davant la Generalitat a l'hora de renovar el conveni». Avança, també, una propera visita al temple de Joan Pluma, director general de Patrimoni Cultural, que serà de vital importància per lligar el suport del Govern català. Al mateix temps, informa que «l'Ajuntament ha mantingut contactes amb la Generalitat mostrant una ferma determinació que el conveni tiri endavant». Fa notar que, «a l'hora de negociar, Amics de la Seu i l'Ajuntament sempre hem estat un mateixa força i ens sentim molt tranquils amb la pressió que pugui fer la ciutat sobre els diferents organismes».

EL CONVENI 2009-2012

	2009	2010	2011	2012
Generalitat de Catalunya	62.250	94.250	94.250	94.250
Diputació de Barcelona	62.250	94.250	94.250	94.250
Ajuntament de Manresa	62.250	94.250	94.250	94.250
Bisbat de Vic*	62.250	94.250	94.250	94.250**

(* En aquest conveni, l'Associació dels Amics de la Seu paga el 25% de l'aportació del bisbat (** Només queden pendents uns 26.000 euros.

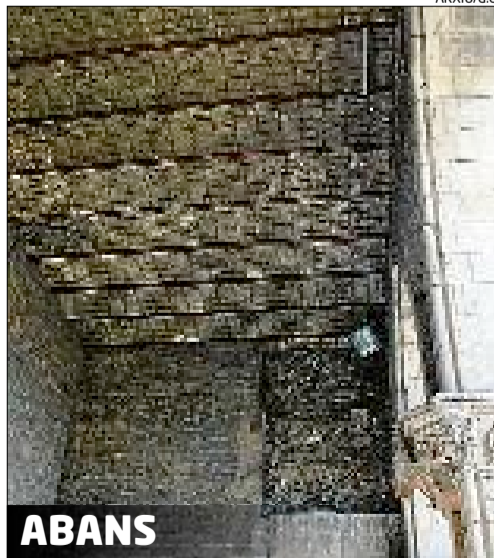
■ Diners que ja s'han pagat

■ Diners pendents de pagar

nificació extraordinari». Alhora, però, no pot evitar mostrar la seva preocupació pel futur de les obres. Comenta que «les acabarem a principi d'octubre, i vol dir que quedaran aturades fins a saber què passa amb el nou conveni» quadriennal a quatre bandes: Generalitat, Diputació, Ajuntament i Bisbat. Per tal que no es repeteixi el que va succeir abans de signar el conveni present -l'actuació va estar aturada un any-, apunta que els quatre mesos a partir d'aquest seran clau. «Abans de l'estiu s'hauria de tancar el compromís; tenir-lo emparaulat per poder-lo sig-

Preocupació pel bisbat

Guerrero recalca que «el paper de l'Ajuntament pot ser decisiu davant la Generalitat i la Diputació i en el seu propi rol, i ens mancarà veure quina és la capacitat del Bisbat de Vic», que en el conveni actual ja no va aportar la mateixa quantitat que les altres tres parts, la qual cosa va obligar els Amics de la Seu a assumir-ne el 25%. De cara al proper conveni, Guerrero confia en la lògica que, «ja que tots inverteixen, el bisbat sàpiga agrair la seva bona disposició vers el seu temple i estigui a l'al-



ABANS



DESPRÉS

DIGNIFICACIÓ DEL SOSTRE DE L'ATRI

► No es deixin espantar per l'estrambòtica decoració del nou sostre de l'atri. Aviat el pintaran de color marró d'acord amb la pedra. Es tracta d'una construcció de pladur i amb motlures de guix que substitueix el sostre a base de revoltos que hi havia per un que imita les voltes de creueria de l'interior del temple, d'estil neogòtic. És, sens dubte, un dels canvis més espectaculars de les obres.

Quedaran per restaurar la capella del Santíssim, les escales laterals i el forjat

G. C. | MANRESA

Malauradament, els magnífics resultats que ofereix a la vista la intensa feina de restauració de la façana de la banda de la Reforma de la Seu no suposaran deixar-la del tot acabada.

Mentre que el conveni anterior va servir per rehabilitar el baptisteri de dalt a baix, inclosos els vitralls, i encara abans s'havia pogut restaurar la rosassa central gràcies a un acapte popular, l'actual reforma està actuant en la part del mig des de la balconada a l'alçada de la rosassa fins a les escales frontals. El pressupost de què es disposa, però, no permetrà rehabilitar les escales laterals d'accés a aquesta entrada al temple ni el forjat que les envolta, que està molt malmès. Lluís Guerrero, vicepresident de l'Associació dels Amics de la Seu, explica que, una vegada enllestida la fase actual de la intervenció, «ens quedaria considerar en quin grau de prioritat està la capella del Santíssim», situada al cantó oposat del baptisteri i que completa aquesta banda del temple. Aquí, la feina passaria per «sanejar els murs, repassar la cornisa, que està trencada per molts llocs, i repassar tots els finestrals».

Agraïment

Guerrero ressalta que, si bé les obres estan supeditades a l'entreteniment que exigeix cada element, també hi té un



La banda de la Reforma amb la capella del Santíssim en primer terme

Els Amics de la Seu agraeixen a Cots i Claret «l'esforç d'anar fent obres que moltes vegades no cobra fins a molt més tard»

paper destacat «la liquiditat de caixa del conveni». Com es pot comprovar a la pàgina del costat, a dia d'avui qui porta els números més al dia és el bisbat, que paga menys, recordem. El

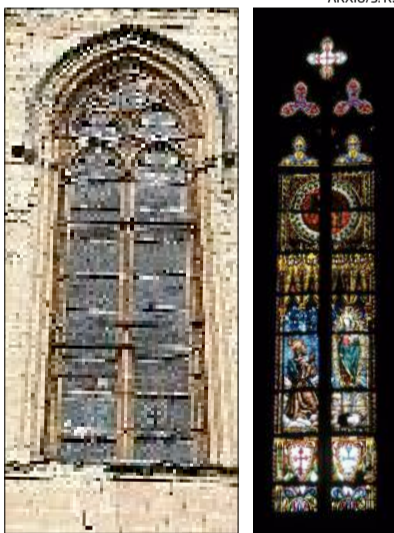
segueixen l'Ajuntament i la Diputació, que deuen tot aquest any, i la Generalitat, que deu tot aquest any i el passat. Guerrero diu que «els Amics de la Seu hem d'agrair a l'empresa Cots i Claret [responsable de les obres de rehabilitació] l'esforç que fa d'anar fent obres que moltes vegades no cobra fins un temps més tard. Per participar de forma directa en el finançament de l'obra. Ells mateixos assumeixen un paper que no els pertocaria», conclou.

Caldrà tapar tot un finestral perquè «està a punt de baixar»

G. C. | MANRESA

El desembre passat, l'Associació dels Amics de la Seu va obrir un acapte popular per restaurar el vitrall d'un finestral del temple que està molt malmès i podria caure en qualsevol moment. La resposta va ser zero. El cap de setmana de l'Aixada, aprofitant les visites al temple, es va insistir en aquest acapte, però les aportacions van ser mínimes. De totes maneres, la crida continua vigent. Es pot fer al número de compte de l'entitat a CatalunyaCaixa. Mentrestant, el vicepresident de l'en-

titat, Lluís Guerrero, informa que caldrà posar una protecció exterior que cobreixi tot el vitrall (el segon per la banda del riu des del baptisteri, damunt la capella de la Puríssima) per evitar el risc que hi ha de despenjament de les peces que el componen. «Seria una llàstima perquè encarriraria el preu de la restauració». A banda, no cal dir-ho, d'evitar danys a tercers. «Tot un finestral tapat tindrà el seu impacte perquè ara la imatge que tenim és falsa. Sembla que tot està molt bé, però allò està a punt de baixar».



El finestral per fora i per dintre



ABANS



DESPRÉS

L'ESCUT DE LA COMUNITAT DE CANONGES

La millor manera d'apreciar la feina que porten a terme els responsables de les obres es comparar un element ornamental abans i després de la restauració. És el cas d'un dels quatre escuts situats a la base dels pinacles piramidals. El d'aquestes dues imatges, de la comunitat dels canonges, és el mateix. El canvi és abismal. Als altres tres hi ha els escuts de Catalunya, de Manresa i de Sant Jordi.

REPORTATGE FOTOGRÀFIC DE: SALVADOR REDO



UNA FAÇANA NOVA DE TRINCA

La restauració de la façana oest va començar l'octubre del 2010 i acabarà el vinent. Hauran estat dos anys de treball intens per netejar, restaurar i fins i tot completar la façana que l'arquitecte Soler i March va deixar incompleta.



CAPITELLS

La façana de Soler i March té quatre capitells molt treballats que inclouen iconografia nadalenca: l'obrador de Sant Josep, l'adoració dels pastors, la dels Reis i la fugida a Egipte. Totes les figures han estat repassades a consciència.



PINACLES

Les parts més exposades són les que suporten més malament el pas dels anys. És el cas dels pinacles que coronen els tres frontons triangulars. Han passat d'estar desfets al magnífic estat que mostra aquesta fotografia.