



MEMÒRIA GRÀFICA

El monument a la Sardana

■ Aquest monument va ser inaugurat el 21 d'abril del 1963 amb motiu de la proclamació de Ciutat Pubilla de la Sardana. Obra de Jaume Soldevila, que té altres monuments a la ciutat, representa dues persones que ballen una sardana dalt d'una plataforma circular sostinguda per quatre pilars. Aquest cos central el flanquegen dos blocs en què hi ha representades les muntanyes de Montserrat i Sant Jordi. La plaça va ser urbanitzada el 1965 i remodelada el 1978 durant l'alcaldia de Ramon Roqueta.

HISTÒRIES DEL BAGES - NÚM. 295

Comunidors al Bages (1)

En aquestes petites edificacions el capellà hi practicava exorcismes per conjurar les tempestes i les pedregades. Per **Francesc Comas**

Els comunidors són unes petites construccions arquitectòniques properes a les esglésies o situades sobre elles, destinades que el capellà hi practiqui una sèrie d'exorcismes per conjurar les tempestes.

En una societat agrària com la que va viure la nostra terra fins, com aquell qui diu, fa quatre dies, una collita ufanosa o magra marcava el nivell de subsistència de la comunitat durant un any.

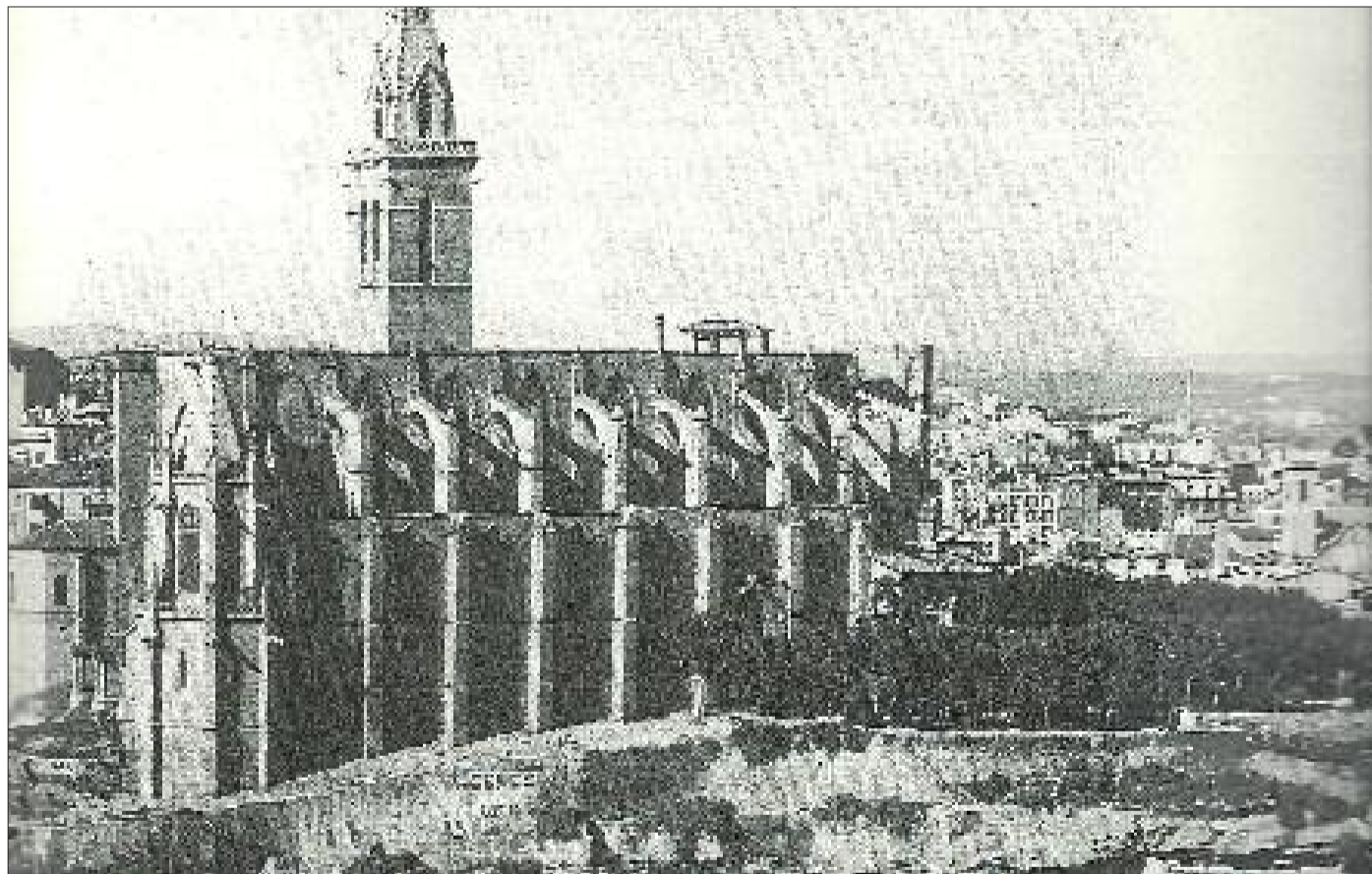
Si la collita era generosa hi havia menjar però si es perdia augmentaven les dificultats per sobreviure i, probablement, es podien produir crisis de subsistència que feien augmentar la mortalitat. Per això, no és estrany que els nostres avantpassats celebressin una sèrie de ritus i/o exorcismes cada any per assegurar la collita.

A part de la migradesa del sòl, de les males herbes, de possibles plagues d'insectes, de destrucció de collites per conflictes bèl·lics, un altre element que podia malmetre tota la collita eren les tempestes. Al clima mediterrani són freqüents a final de la primavera, quan els camps tenen un esplet de cereal, les tempestes acompanyades moltes vegades de calamarsa o pedra. Una pedregada quan les espigues ja estan carregades de gra pot deixar el pagès sense farina –la base de l'alimentació– durant tot l'any i malmetre mesos d'esforços i suors.

El pagès, davant d'una tempesta, prenia totes les precaucions possibles: plantar enmig del sembrat una branca de boix beneïda pel rector; fer creus amb branquillons de plantes beneïdes i posar-los a diversos punts dels sembrats; creus de fulles de palmera als porticons de les finestres; cremar romaní a la llar de foc o fer pendolar els clemàstecs de la xemeneia.

A la parròquia, el capellà, davant del perill d'una tempesta, feia tocar al campaner la campana de comunir i el toc del temps. A la basílica de la Seu de Manresa, com més pedregades queien, menys cobrava el campaner, ja que es considerava que no feia prou bé la seva feina.

La paraula comunir significa conjurar el



Imatge d'arxiu del comunidor que hi va haver a la coberta de la Seu de Manresa

mal temps amb oracions o exorcismes. Les pregàries que feia el capellà sota el comunidor eren uns exorcismes destinats a contrarestar les males arts del Diable i les bruixes, que volien perjudicar els fidels d'un indret mitjançant fenòmens naturals com les tempestes, els llamps o les pedregades.

Xavier Sitges i Molins que ha estudiat extensament els comunidors del Bages esmenta que a la diòcesi de Vic el ritual més antic és un del segle XV del monestir de l'Estany on es troben un seguit d'oracions, renys al Diable i lectures apropiades que havia de fer el capellà quan s'acostava una tempesta. Sembla que en els primers mo-

ments el capellà feia aquests ritus a dalt del campanar perquè tenia vistes als quatre vents i es podia encarar millor amb la tempesta. Però, com que els campanars són llocs elevats, atreïen els llamps i l'experiència devia fer-los desaconsellables per a aquestes feines i per això es van construir a baix però amb unes obertures semblants.

De comunidors n'hi havia de dos tipus: els de sobre el temple i els situats a prop de l'església en un edifici a part.

El comunidor acostuma a tenir forma de prisma de base quadrada, amb cares que tenen de tres i mig a quatre metres d'amplada, amb quatre columnes que sostenen

una teulada de cobertura piramidal que serveix d'aixopluc perquè els qui prenen part a la cerimònia no notin sobre el seu cap les pedres que el Diable o les bruixes llencen. A la part superior de la coberta hi sol haver una creu.

Al mig del comunidor hi ha una ara amb una creu que servia perquè el capellà pogués posar l'aigua beneïda i els textos litúrgics que recitava –en llatí– per aturar la pedregada.

Els comunidors van aparèixer a la nostra comarca a final del segle XVII i avui en queden tres: a Mura, Oló i Gaià, i tenim fotografies del que hi va haver a la coberta de la Seu de Manresa.